

Gree fan-coil

Kezelési kézikönyv és garanciajegy





Köszönjük, hogy GREE fan-coil berendezést választott!

Kérjük, figyelmesen olvassa el a kezelési útmutatót,
mielőtt használatba veszi a készüléket!

Megjegyzés

Az egység helyes és biztonságos működtetéséhez javasoljuk, hogy olvassa el a következő leírást.

- Meghibásodás esetén forduljon szakszervizhez
- A kezelési utasítást őrizze meg, és tartsa a gép közelében
- A kezelési utasítás szerves és nélkülözhetetlen része a terméknek, amit át kell adni a végfelhasználónak
- Ha a termék tulajdonjoga megváltozik, gondoskodni kell róla, hogy a kezelési utasítást az új tulajdonos megkapja
- A gyártó elutasít minden felelősséget, ami abból adódhat, hogy a terméket nem a kezelési utasításban leírtak szerint használták
- A kezelési utasításban leírt technikai adatok, típusjellemzők, alkatrészecskék és kiegészítők megváltoztatásához a gyár mindenkor fenntartja a jogát

Tartalom

| | |
|-------------------------|----|
| Figyelmeztetések..... | 4 |
| Infrás távirányító..... | 5 |
| Üzem módok..... | 6 |
| Karbantartás..... | 8 |
| Fali vezérlő..... | 9 |
| Hibakódok..... | 15 |
| Műszaki adatok..... | 16 |
| Garanciajegy..... | 17 |



Ez a jelzés a termékeken, csomagoláson és/vagy a hozzá tartozó dokumentációban azt jelzi, hogy az elhasznált elektromos, elektronikus termékeket és elemeket nem szabad az általános háztartási hulladékba keverni.

Az elhasznált termékek és elemek megfelelő kezelésének, visszanyerésének és újrahasznosításának érdekében azokat az erre kijelölt gyűjtőhelyekre vigye az Ön nemzeti előírásai, és az Európai Unió 2002/96/EK és 2006/66/EK direktívái szerint.

Ne irányítsa a légáramot közvetlenül a testére! Ez káros lehet az egészségére.

Üzemeltetés közben ne babrálja a berendezést!

Ne fecskendezzen folyadékot a beltéri egységre! Ez meghibásodást és áramütést okozhat.

Ne tegyen semmilyen tárgyat a levegő be- és kimeneti nyílások közelébe! Ez a berendezés meghibásodásához vezethet.

Ha égett szagot, vagy füstöt észlel, kapcsolja ki a fan-coilt, feszültség mentesítse és értesítse valamely szakszervizt!

Ne fessen semmit a berendezésre!
Ne fújjon rá spray-t! Ez tüzet okozhat.

Óvja a távirányítót nagyobb ütődésektől!

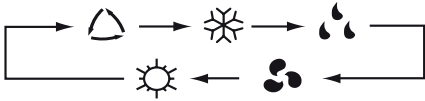
Ne használjon nem megfelelő biztosítékot!
Ne patkolja meg a biztosítékot! Ez tüzet okozhat.

1. BE/KI gomb

A berendezés be- és kikapcsolásához.

2. MODE gomb

Megnyomásával a különböző üzemmódok közül választhat: automata, hűtés, párátlanítás, ventilátor és fűtés üzemmódok.



△ - (nem elérhető)

❄ - hűtés

💧 - párátlanítás

🌀 - ventilátor

☀ - fűtés

3. HŐMÉRSÉKLET BEÁLLÍTÓ gomb „+”

A „+” gomb megnyomásával a beállított hőmérsékletet növelheti. Ha 2 másodpercig tartja lenyomva, a hőmérséklet gyors állítása lehetséges.

4. HŐMÉRSÉKLET BEÁLLÍTÓ gomb „-”

A „-” gomb megnyomásával a beállított hőmérsékletet csökkentheti. Ha 2 másodpercig tartja lenyomva, a hőmérséklet gyors állítása lehetséges.

5. FAN gomb

Megnyomásával a ventilátor sebességét állíthatja a következők szerint.



6. TURBO gomb

Megnyomásával a berendezés gyors hűtésre, vagy fűtésre kapcsol.

7. CLOCK gomb

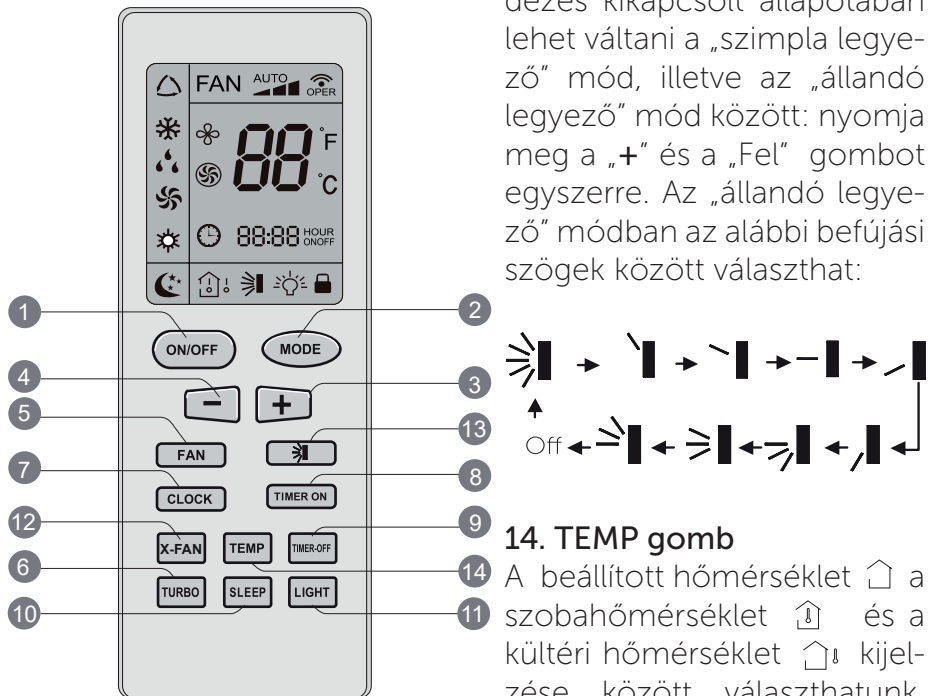
Megnyomásával az időt állíthatja be. A 🕒 jel villog a kijelzőn.

8. TIMER-ON gomb

Megnyomásával beállíthatja a berendezés automatikus bekapcsolási idejét.

9. TIMER-OFF gomb

Megnyomásával beállíthatja a berendezés automatikus kikapcsolási idejét.

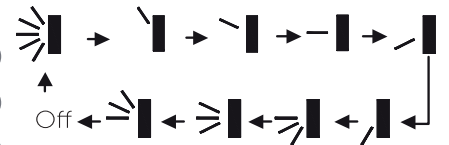


12. X-FAN gomb

Megnyomásával be- és kikapcsolhatja a beltéri ventilátort, mely kiszárítja a fan-coil belsejét. Miután kikapcsolta a berendezést, a ventilátor még 10 percig üzemel, hogy leszártsa a hőcserélőt.

13. 🌀 gomb

A állandó legyező mód alapértelmezett a távirányítón. A ki- és bekapcsolásához használja a 🌀 gombot. A berendezés kikapcsolt állapotában lehet váltani a „szimpla legyező” mód, illetve az „állandó legyező” mód között: nyomja meg a „+” és a „Fel” gombot egyszerre. Az „állandó legyező” módban az alábbi befújási szögek között választhat:



14. TEMP gomb

A beállított hőmérséklet a szobahőmérséklet és a kültéri hőmérséklet kijelzése között választhatunk.

10. SLEEP gomb


Megnyomásával elindíthatja, vagy leállíthatja az éjszakai üzemmódot.

11. LIGHT gomb

Kijelzővilágítás ki- és bekapcsolásához.

***Bizonyos funkció és parancs nem minden modell esetében elérhető!**

Mode gomb

A Mode gomb segítségével választhat a különböző üzemmódok között. Az Automata üzemmód nem választható! 

Lock (zár)

Ki- illetve bekapcsolt állapotban a „+” valamint a „-” gomb egyidejű lenyomásával lezárhatjuk/feloldhatjuk a billentyűzetet. Amikor lezárt állapotban van, a kijelzőn megjelenik egy LOCK ikon. Feloldott állapotban ez az ikon nem látszik. A beüzemelés után, a feloldott állapot az alapértelmezett.

°F/°C

Kikapcsolt állapotban a „MODE” és a „-” gomb együttes lenyomásával tud váltani a °C és a °F között.


Éjszakai üzemmód


Ha az éjszakai üzemmód be van kapcsolva, és a berendezés hűtés, vagy szárítás üzemmódban van, a beállított hőmérséklet automatikusan 1 órán belül 1 Celsius fokkal növekszik, 2 órán belül pedig 2 Celsius fokkal. Ha a berendezés fűtés üzemmódban van, a beállított hőmérséklet automatikusan 1 órán belül 1 fokkal, 2 órán belül 2 fokkal lecsökken.

1. Az 1-es számmal jelölt „be/ki” gomb megnyomásával kapcsolja be a berendezést.
2. A „MODE” gomb segítségével válassza ki a hűtés, szárítás, vagy fűtés üzemmódot.

3. A „ ” gomb megnyomásával válassza ki a légtelők levegő terelési irányát.

4. A ventilátor sebességét a „FAN” gombbal tudja beállítani.

5. A „+C” és a „-C” gombok segítségével állítsa be a kívánt hőmérsékletet.  **24°C**

6. A „SLEEP” nyomógombbal bekapcsolhatja az éjszakai üzemmódot. A kijelzőn a  jel jelenik meg.

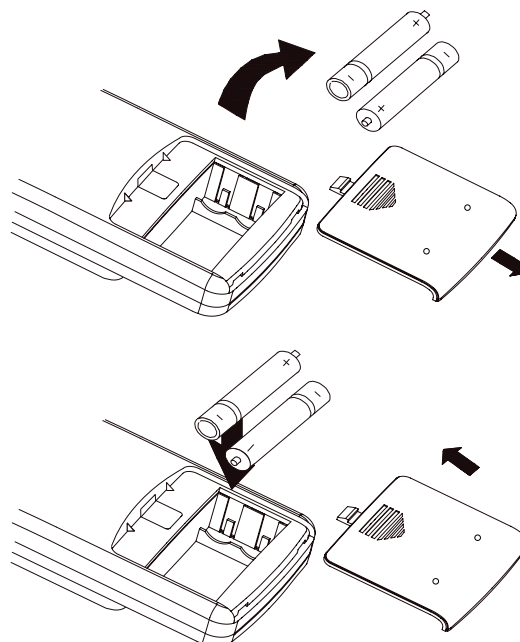


Az elemek kicserélése

1. Vegye le a távirányító hátoldalán levő elemeket takaró fedelet.
2. Tegyen bele két megfelelő méretű elemet.
3. Rögzítse vissza a takaró fedelet.

Megjegyzés:

1. Ne legyenek különfélék az elemek.
2. Vegye ki az elemeket, ha sokáig nem használja a távirányítót.
3. Az elemek élettartama kb. 1 év.



Hibaelhárítás

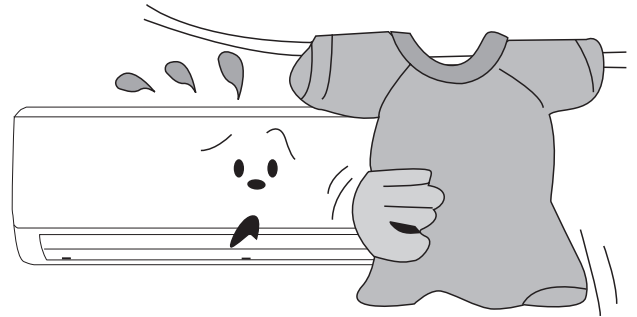
Ha a következőket észleli azonnal kapcsolja ki a berendezést, húzza ki a hálózati dugót, és értesítse a legközelebbi szervizt:

1. Szokatlan hangot ad ki a berendezés üzemelés közben.
2. A biztosítékot gyakran kioldja.
3. Túlhevült elektromos vezeték, vagy dugvilla.
4. Szokatlanul büdöset érez a berendezés működésének következtében.



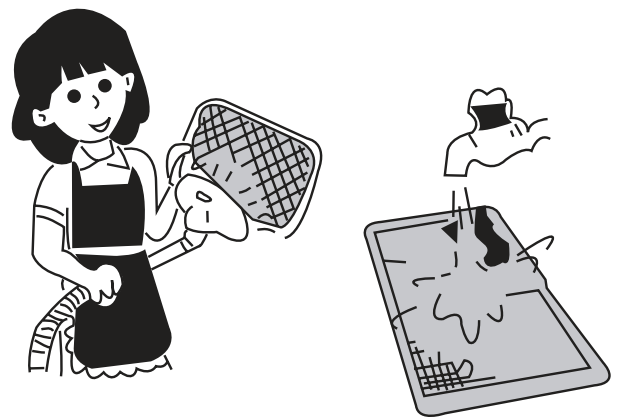
Használat előtti teendők

1. Győződjön meg róla, hogy ne legyen semmi a beltéri egység előtt ami akadályozná a levegő szabad áramlását!
2. Ellenőrizze a megfelelő hálózati csatlakoztatást!
3. Szükség esetén tisztítsa meg, illetve cseréljen szűrőt a fan-coil beltéri egységben!
4. Szükség esetén cseréljen elemet a távirányítóban.



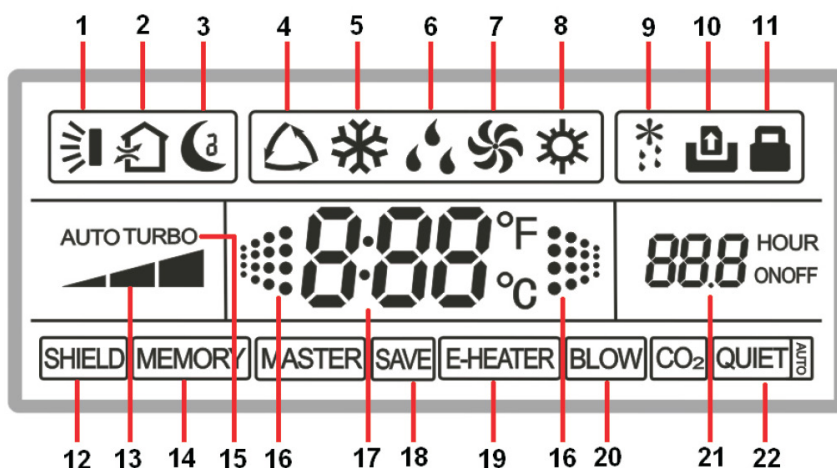
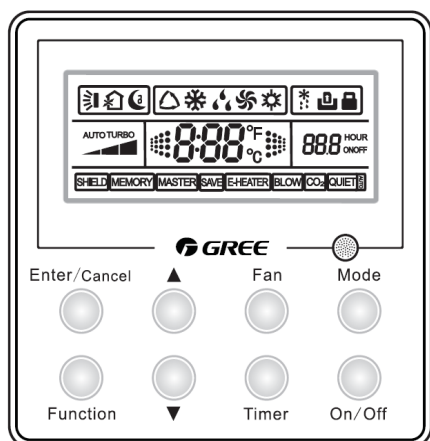
Használat utáni teendők

1. Tisztítsa meg a szűrőket a beltéri egységben, és az egyéb részeket!





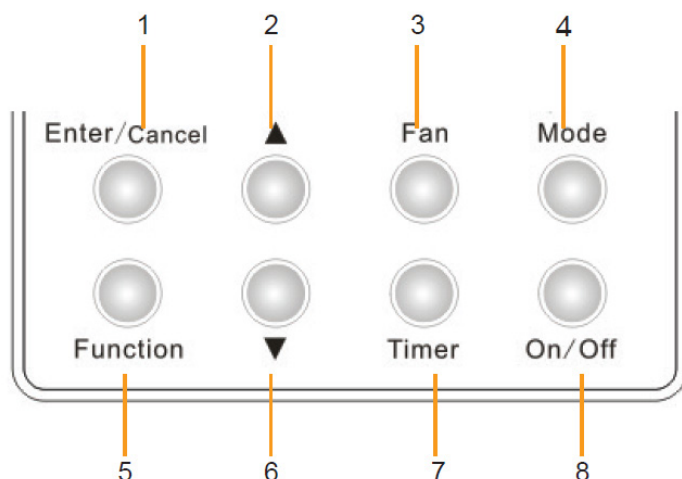
A vezetékes távirányító LCD kijelzője



| Ssz. | Szimb. | Szimbólumok jelentése |
|------|--------|---|
| 1 | | Legyezés funkció |
| 2 | | Frisslevegő csere funkció (nem elérhető)* |
| 3 | | Éjszakai módok |
| 4 | | Automata üzemmód (nem elérhető)* |
| 5 | | Hűtés mód |
| 6 | | Szárítás mód |
| 7 | | Ventilátor mód |
| 8 | | Fűtés mód |
| 9 | | Leolvasztás (nem elérhető)* |
| 10 | | Kártyáskapcsoló engedélyezés/tiltás |
| 11 | | Billentyűzár |
| 12 | | Védelem mód |
| 13 | | Ventilátor sebesség |
| 14 | | Memória állapot |
| 15 | | Turbó mód |
| 16 | | Villogva a szoba hőmérsékletet jelzi |
| 17 | | Hőmérséklet kijelzés |
| 18 | | Energiatakarékos mód |
| 19 | | Elektromos fűtés (nem elérhető)* |
| 20 | | Blow funkció |
| 21 | | Időzítő kijelzés |
| 22 | | Csendes módok |

*Csak bizonyos modelleknél elérhető

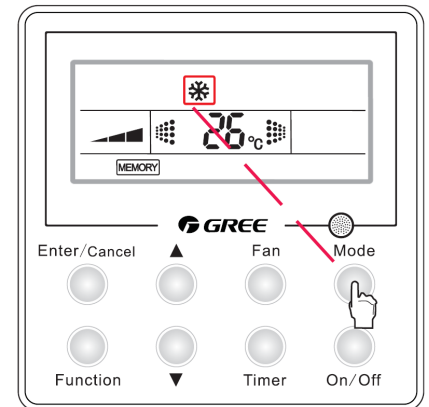
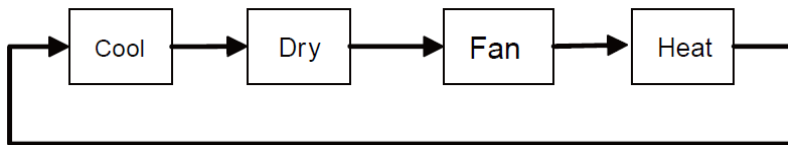
A távirányító gombjai



| Ssz. | Leírás | A gomb funkciója |
|----------------------------|--|--|
| 1 Enter/ Cancel | Belépés/Mégse | (1) Funkció választás és visszavonás (2) 5 mp-es lenyomásával lekérdezhető a kültéri környezeti hőmérséklet |
| 2 ▲ 6 ▼ | Fel Le | (1) Belső hőmérséklet beállítása 16-30°C (2) Időzítő beállítása 0,5-24h (3)Váltás csendes és automata csendes mód között |
| 3 Fan | Ventilátor | A ventilátor sebességének beállítása |
| 4 Mode | Mód | Váltás az üzemmódok között |
| 5 Function | Funkció | Funkciók közötti váltás |
| 7 Timer | Időzítő | Időzítő beállítás |
| 8 On/Off | Be / Kikapcsolás | Be – kikapcsolás |
| 4 Mode + 2 ▲ | Memória funkció | Tartsa lenyomva ezt a két gombot egyszerre 5mp-ig a memória funkció beállításához, vagy törléséhez. (Ha be van kapcsolva, akkor áramszünet után emlékszik a korábbi beállításokra, és ezek szerint folytatja az üzemelést) |
| 2 ▲ + 6 ▼ | Billentyűzár | 5 mp-ig folyamatosan tartsa lenyomva a két gombot, ezzel lezárhatja a billentyűzetet, így egyik gombra sem reagál a berendezés. Ugyanígy oldható fel a funkció. |
| 4 Mode + 6 ▼ | Váltás Fahrenheit és Celsius fok megjelenítések között | Kikapcsolt állapotban nyomja a két gombot 5mp-ig a váltáshoz. |
| 5 Function + 7 Timer | Hibatörténet lekérdezés | 5 mp-ig folyamatosan tartsa lenyomva a két gombot, így lekérhető a hibatörténet. |



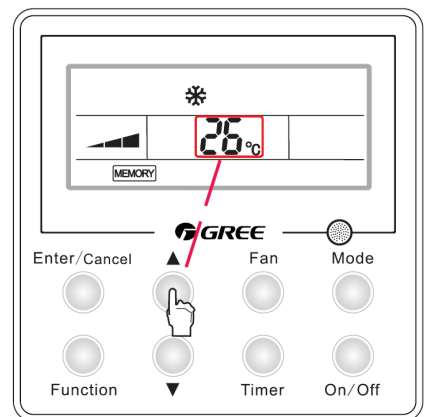
Üzem mód beállítás



Hőmérséklet beállítás

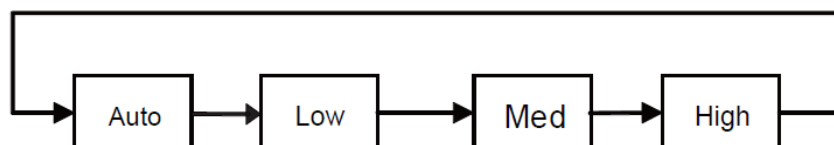
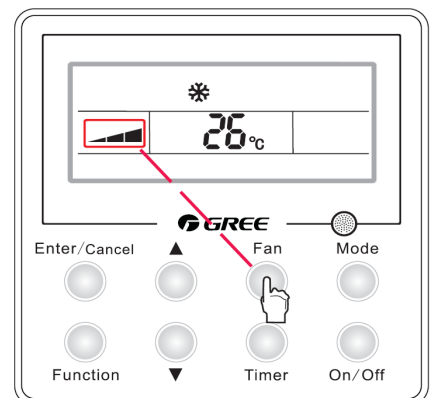
Bekapcsolt állapotban nyomja meg a ▲ vagy a ▼ gombot a hőmérséklet emeléséhez, illetve csökkentéséhez. A gombok folyamatos nyomva tartásával gyorsabban változtathatja a hőmérsékletet.

Hűtés, szárítás, ventilátor és fűtés módban a hőmérséklet 16°C és 30°C között állítható.



Ventilátor mód beállítása

A ventilátor sebességének beállításához használja a „Fan” gombot.



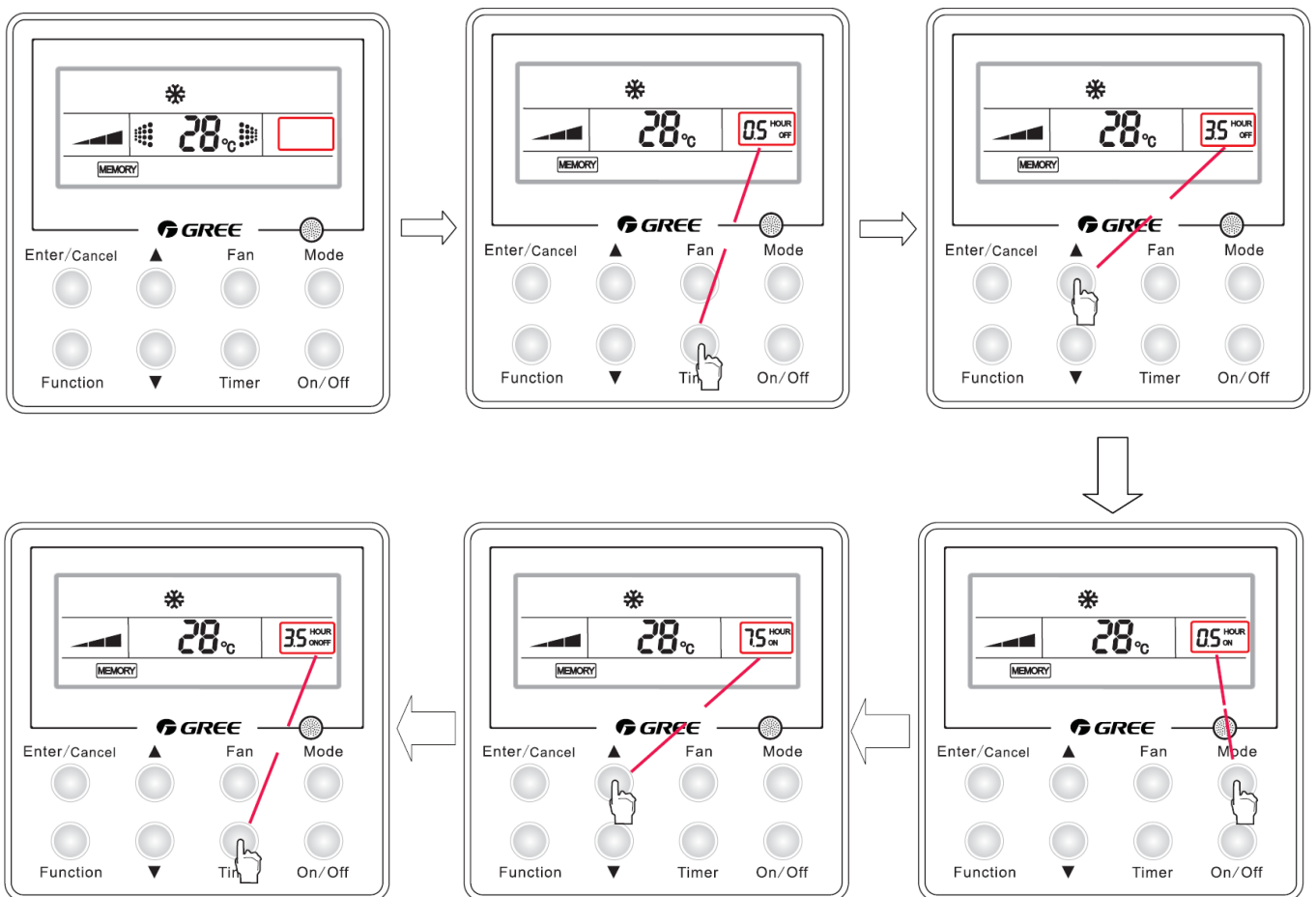
Időzítő beállítás

Bekapcsolt állapotban a „Timer” gomb segítségével állíthatja be a kikapcsolás idejét. Kikapcsolt állapotban a „Timer” gomb lenyomásával állíthatja be a bekapcsolás idejét.

Bekapcsolás időzítés: Kikapcsolt állapotban nyomja meg a „Timer” gombot, és a nyilak segítségével állítsa be a kívánt időt. Ha a „Timer” gomb előtt megnyomja a „Mode” gombot, beállíthatja a kikapcsolási időt is, ugyancsak a nyilak segítségével.

Kikapcsolás időzítő: Bekapcsolt állapotban nyomja meg a „Timer” gombot, és a nyilak segítségével állítsa be a kívánt időt. Ha a „Timer” gomb előtt megnyomja a „Mode” gombot, beállíthatja a bekapcsolási időt is, ugyancsak a nyilak segítségével.

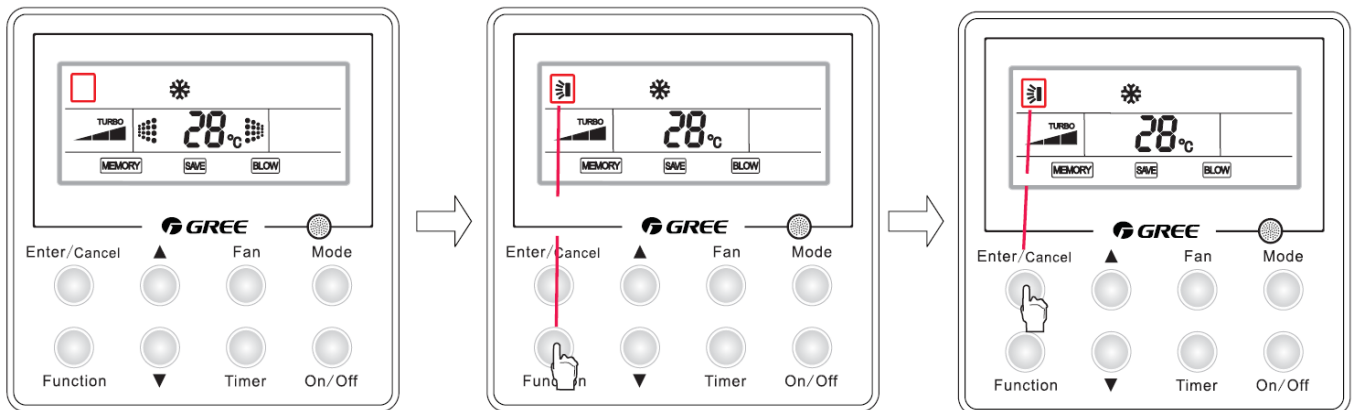
A „Timer” gomb ismételt lenyomásával törölheti a beállított időzítőt.



Legyező üzemmód beállítása

Bekapcsolt állapotban nyomja addig a „FUNCTION” gombot, amíg a „legyező ikon” villogni kezd, majd nyomja meg az „ENTER/CANCEL” gombot.

A legyező módból való kilépéshez nyomja meg ismét a „FUNCTION” gombot, válassza a „legyező ikont”, és ismét nyomja meg az „ENTER/CANCEL” gombot.



Lefújás funkció beállítása

Hűtési üzemmód alatt nyomja meg a „Function” gombot, majd válassza a „BLOW” funkciót, és nyomja meg az „ENTER/CANCEL” gombot.

A funkció kikapcsolásához Lefújás módban nyomja meg a „Function” gombot, majd válassza a „BLOW” funkciót, és nyomja meg az „ENTER/CANCEL” gombot.

Miután beállította a Lefújás módot, a készüléket kapcsolja ki. A ventilátor még 10 percig alacsony fordulaton forogni fog, hogy leszársítsa a beltéri egységről a nedvességet.

Ez a funkció nem elérhető Ventilátor és Fűtés módokban.

Éjszakai üzemmód

Az éjszakai üzemmód be- és kikapcsolásához nyomja meg a „Function” gombot, majd válassza a „SLEEP” funkciót, és nyomja meg az „ENTER/CANCEL” gombot. Ha az éjszakai üzemmód be van kapcsolva, és a berendezés hűtés, vagy szárítás üzemmódban van, a beállított hőmérséklet automatikusan 1 órán belül 1 Celsius fokkal növekszik, 2 órán belül pedig 2 Celsius fokkal. Ha a berendezés fűtés üzemmódban van, a beállított hőmérséklet automatikusan 1 órán belül 1 fokkal, 2 órán belül 2 fokkal lecsökken.

Áramszünet esetén az előre beállított alvás időzítő törlődik. Autó és Ventilátor módban ez a funkció nem érhető el.



Csendes mód beállítása

A csendes mód tartalmazza a Silent és az Auto Silent módokat.

A funkció ki- és bekapcsolásához használja a „Function” gombot, a Silent és az Auto Silent elkezd villogni, és a nyilak segítségével tud a kettőből választani.

Csendes módban a ventilátor sebessége nem állítható.

Autó Silent módban a ventilátor sebessége nem emelhető, csak csökkenthető.

Ez a funkció nem érhető el Ventilátor és Szárítás módban.

Ha ez a funkció be van kapcsolva, a Turbó mód automatikusan törlődik.

Kártyás kapcsoló kijelzése

Kártyás kapcsoló használatakor ez az ikon jelzi, hogy a berendezés működhet, vagy le van tiltva.

Turbó funkció

Ez a funkció segít magas fordulaton a szoba gyors felmelegítésében és lehűtésében.

A funkció be- és kikapcsolásához használja a „Function” gombot, válassza a „TURBO” funkciót, és nyomja meg az „ENTER/CANCEL” gombot.

Ez a funkció csak Hűtés és Fűtés módban érhető el.

Energiatakarékos mód beállítása

Bekapcsolt állapotban nyomja meg a „Function” gombot, válassza a „SAVE” funkciót, majd a nyilak segítségével állítsa be a kívánt határértéket, és nyomja meg az „ENTER/CANCEL” gombot.

A kikapcsoláshoz energiatakarékos mód alatt nyomja meg a „Function” gombot, majd válassza a „SAVE” funkciót, és nyomja meg a „ENTER/CANCEL” gombot.

Védelem mód

Amennyiben a berendezések épületfelügyeletre vannak kötve, úgy lehetőség van az összes üzemmód és funkció elérésének módosítására és tiltására. Ekkor a „Shield” felirat aktiválódik, és csak az épületfelügyeletben engedélyezett funkciók fognak működni.

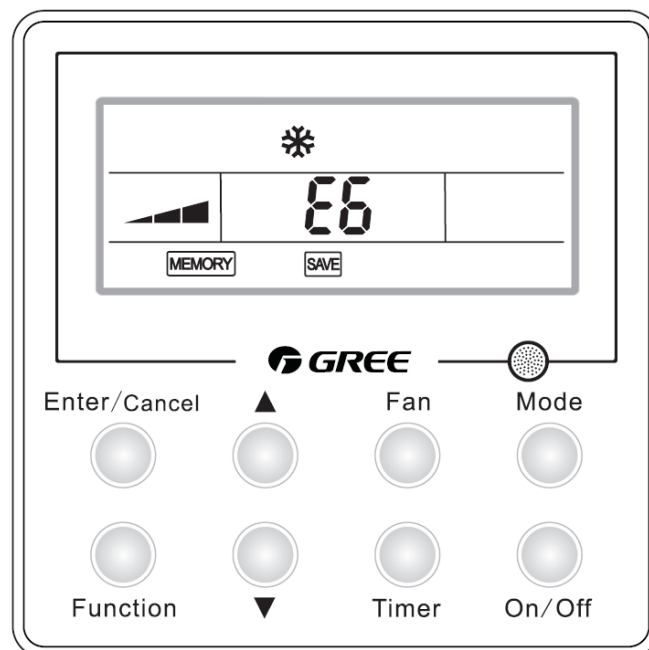
Hideg befúvás elleni védelem (csak vezetékes távirányítón állítható)

Amikor a berendezés „HEAT”, vagy „COOL” módban van, a készülék bekapcsolásakor a berendezés ventilátora mindaddig nem indul el, amíg a hőcserélőn áthaladó víz el nem éri a megfelelő hőmérsékletet.

A funkció ki- és bekapcsolásához, a berendezés kikapcsolt állapotában tartsa nyomva egyszerre a „Function” és „Timer” gombokat 5 mp-ig. A „MODE” gomb megnyomásával léptessen a „03” beállításig, majd a ▲ és ▼ nyilak segítségével választhat a „01”, vagy „02” értékek között, a mentéshez nyomja meg az „ENTER/CANCEL” gombot. (01 - bekapcsolva, 02 - kikapcsolva)

Hibakódok jegyzéke

| Kód | Meghibásodás |
|-----|---|
| E0 | Cseppvíz szivattyú hiba |
| E6 | Kommunikációs meghibásodás |
| E9 | Kondenzvíz túlfolyás védelem |
| F0 | Beltéregység visszatérő léghőmérséklet szenzor meghibásodás |
| F1 | Csőtermisztor meghibásodás |
| F5 | Falvezérlő termisztor meghibásodás |
| C5 | Jumper hiány hibája |
| H6 | Motor meghibásodás |
| E8 | Túlterhelés, fázis ingadozás védelem |



Pl.: a kommunikációs hiba kijelzése

MŰSZAKI ADATOK:

Alapvető műszaki adatok a berendezések oldalán található címkén láthatóak.

Részletesebb műszaki specifikációk folyamatosan frissített változata megtalálható, és letölthető honlapunk alábbi linkjéről:

<https://gree-magyarország.hu/letoltesek-muszaki-specifikacok/>



Importőr: Cool4u Kft.
5540 Szarvas, Szabadság út 14.
Tel: 66 514 680 Fax: 66 216 912

Forgalmazó:

P.H.

Jótállási jegy sorszáma:

Modell:

Eladó szerv tölti ki:

Dátum:

Alíráás:

Köszönjük, hogy Gree klímaberendezést vásárolt. Amennyiben a termékkel kapcsolatos jótállási szolgáltatásokat igénybe kívánja venni, úgy kérjük, olvassa el az alábbi jótállási feltételeket. Figyelem: A berendezések szakszerviz által történő telepítését, üzembe helyezését, rendszeres karbantartást igényelnek. Minimális karbantartási igény: évi két alkalom. A karbantartások pontos számát a telepítő szerviz határozza meg.

Jótállási feltételek

A fogyasztót a Polgári Törvénykönyv 2013. évi V. törvény Hatodik Könyv XXIV. fejezet, 151/2003 (IX.22.), valamint a 19/2014. (IV. 29.) NGM rendeletben meghatározott jogok illetik meg.

- 1.) Figyelem! Az eladótól, a készülék üzembe helyezőjétől követelje meg a jótállási jegy és az üzembe helyezési igazolás pontos kitöltését. A szabálytalanul kiállított jótállási jegy alapján érvényesített igények teljesítése a közvetlen eladót terheli.
- 2.) Jótállási idő 24 hónap.
- 3.) A jótállási igény érvényesítésére az jogosult, aki a készülékkel és annak jótállási igényével rendelkezik.
- 4.) A jótállási igényt érvényesíteni az értékesítő, üzembe helyező szerv által az összes szelvényen hitelesített jótállási jeggyel lehet. A hitelesített jótállási jegynek tartalmaznia kell: a.) A készülék típusát és gyártási számát. b.) Az eladás keltét. c.) Az eladó, üzembe helyező bélyegzőjét.
- 5.) Elvesztett jótállási jegyet csak az eladás napjának hitelt érdemlő igazolása (pl.: dátummal és bélyegzővel ellátott számla esetén) pótolunk.
- 6.) A jótállás a fogyasztó jogszabályból eredő jogait nem érinti.
- 7.) Fogyasztói jogvita esetén a fogyasztó a megyei (fővárosi) kereskedelmi és iparkamarák mellett működő békéltető testület eljárását is kezdeményezheti.

Készülék csere

A fogyasztó kérheti a készülék cseréjét, ha az a vásárlástól (üzembehelyezéstől) számított 3 napon belül oly mértékben meghibásodott, hogy az a rendeltetésszerű használatot akadályozza. A csere iránti igényt a vásárlás helyén lehet érvényesíteni. Ha cserére nincs lehetőség, a vásárló választása szerint a termék visszaszolgáltatásával egyidejűleg a vételárat vissza kell fizetni, vagy a vételár-különbözet elszámolása mellett más típusú terméket kell részére kiadni. A 3 napos határidőbe nem számít bele az az időtartam, amely alatt az üzlet bármely okból nem tartott nyitva.

Jótállási igény érvényesítésének kizáró okai

- 1.) Jótállási jegy hiánya.
- 2.) Hiányosan kitöltött jótállási jegy.
- 3.) A berendezés gyári száma hiányos, rongált, vagy módosított.
- 4.) Nem rendeltetésszerű használat.
- 5.) Szakszerűtlen telepítésből adódó meghibásodás.
- 6.) A berendezést az NKVH-nál nem regisztrált szakszerviz telepítette, helyezte üzembe, vagy javította.
- 7.) A javítás során nem a gyártó által előírt alkatrész lett beépítve.
- 8.) Kötelezően előírt karbantartások hiánya, vagy számlával nem igazolt karbantartás.
- 9.) Erőszakos külső behatás által okozott rongálódás.
- 10.) Bizonyítottan pillanatnyi túlfeszültségből eredő meghibásodás.
- 11.) Elemi kár, zavargás, vagy a egyéb a gyártón, forgalmazón kívül eső ok miatti meghibásodás.

Javítás

Ha a vásárló javítást kér, annál a szakszerviznél kérheti, amely a beépítést részére elvégezte, a berendezést beüzemelte.

- 1.) A szerviznek törekednie kell arra, hogy a javítást az igény bejelentésétől számított 15 napon belül elvégezze.
- 2.) Javítás esetén a jótállás meghosszabbodik a bejelentéstől kezdve azzal az idővel, amely alatt a készülék a hiba miatt rendeltetésszerűen nem használható.
- 3.) A készülék fődarabjának kicserélése esetén a fődarab tekintetében a jótállás újra kezdődik.
- 4.) A jótállási időben végzett javítás elvégzése után a szerviz szerelője a soron következő jótállási szelvényt kitölti. A szerviznek a szelvényen fel kell tüntetnie:
 - a.) A javítási igény bejelentésének és a javított termék vevő részére történő visszaadása időpontját.
 - b.) A hiba okát és a javítás módját, a javítás időpontját.
 - c.) A jótállás új határidejét.



Üzembe Helyezési Igazolás

Igazolom, hogy a berendezést szakszerűen üzembe helyeztem, és annak tulajdonosát, üzemeltetőjét a szakszerű használatra kioktattam.

Modell:

Gyártási szám:

Üzembe helyező cég:

Zöldkártya/F-gáz kártya szám:

Dátum:

Aláírás:

Vevő, üzemeltető neve, címe

Vevő, üzemeltető, aláírása

P.H.

Jótállási szelvény

| | |
|---------------------------------------|----------|
| Meghibásodás bejelentésének kelte: | 1 |
| Javítás kezdete: | |
| A berendezés megjavítva: | |
| Jótállás új határideje: | |
| Hiba oka: | |
| Hibás egység: | |
| Zöldkártya/F-gáz kártya szám: | |
| Javítást végző cég cégszerű aláírása: | |
| | P.H. |

Jótállási szelvény

| | |
|---------------------------------------|----------|
| Meghibásodás bejelentésének kelte: | 2 |
| Javítás kezdete: | |
| A berendezés megjavítva: | |
| Jótállás új határideje: | |
| Hiba oka: | |
| Hibás egység: | |
| Zöldkártya/F-gáz kártya szám: | |
| Javítást végző cég cégszerű aláírása: | |
| | P.H. |

Jótállási szelvény

| | |
|---------------------------------------|----------|
| Meghibásodás bejelentésének kelte: | 3 |
| Javítás kezdete: | |
| A berendezés megjavítva: | |
| Jótállás új határideje: | |
| Hiba oka: | |
| Hibás egység: | |
| Zöldkártya/F-gáz kártya szám: | |
| Javítást végző cég cégszerű aláírása: | |
| | P.H. |

Jótállási szelvény

| | |
|---------------------------------------|----------|
| Meghibásodás bejelentésének kelte: | 4 |
| Javítás kezdete: | |
| A berendezés megjavítva: | |
| Jótállás új határideje: | |
| Hiba oka: | |
| Hibás egység: | |
| Zöldkártya/F-gáz kártya szám: | |
| Javítást végző cég cégszerű aláírása: | |
| | P.H. |



A karbantartások elvégzésekor kérjük, bélyegeztesse le a karbantartást végző céggel az alábbi igazolásokat:

Karbantartási igazolás 20....év.....hó.....nap

Karbantartási igazolás 20....év.....hó.....nap

| | | | |
|---|--|---|--|
| nyomásértékek ellenőrzése kültéri kondenzátor tisztítása befűjt léghőm. mérése, járatási próba cseppvízelvezetés ellenőrzése, tisztítása beltéri egység tisztítása, baktérium-mentesítése | 1 | nyomásértékek ellenőrzése kültéri kondenzátor tisztítása befűjt léghőm. mérése, járatási próba cseppvízelvezetés ellenőrzése, tisztítása beltéri egység tisztítása, baktérium-mentesítése | 2 |
|---|--|---|--|

Karbantartási igazolás 20....év.....hó.....nap

Karbantartási igazolás 20....év.....hó.....nap

| | | | |
|---|--|---|--|
| nyomásértékek ellenőrzése kültéri kondenzátor tisztítása befűjt léghőm. mérése, járatási próba cseppvízelvezetés ellenőrzése, tisztítása beltéri egység tisztítása, baktérium-mentesítése | 3 | nyomásértékek ellenőrzése kültéri kondenzátor tisztítása befűjt léghőm. mérése, járatási próba cseppvízelvezetés ellenőrzése, tisztítása beltéri egység tisztítása, baktérium-mentesítése | 4 |
|---|--|---|--|

Karbantartási igazolás 20....év.....hó.....nap

Karbantartási igazolás 20....év.....hó.....nap

| | | | |
|---|--|---|--|
| nyomásértékek ellenőrzése kültéri kondenzátor tisztítása befűjt léghőm. mérése, járatási próba cseppvízelvezetés ellenőrzése, tisztítása beltéri egység tisztítása, baktérium-mentesítése | 5 | nyomásértékek ellenőrzése kültéri kondenzátor tisztítása befűjt léghőm. mérése, járatási próba cseppvízelvezetés ellenőrzése, tisztítása beltéri egység tisztítása, baktérium-mentesítése | 6 |
|---|--|---|--|

Karbantartási igazolás 20....év.....hó.....nap

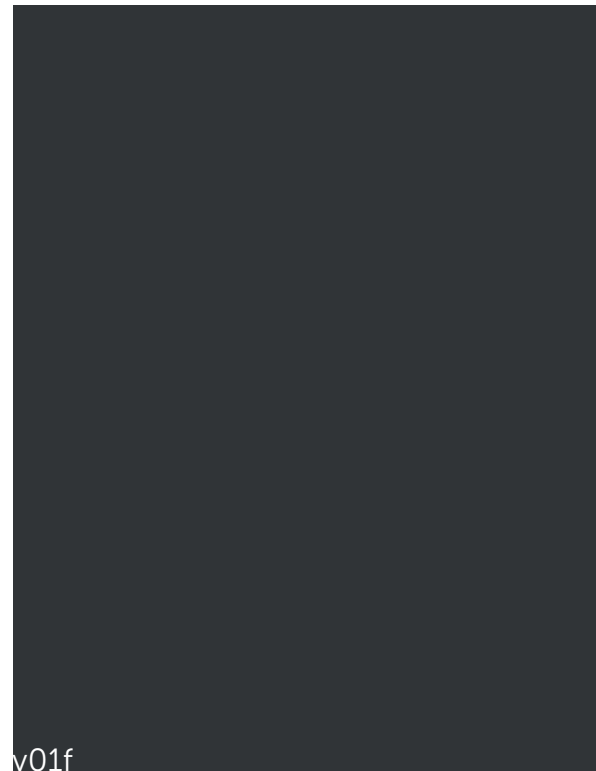
Karbantartási igazolás 20....év.....hó.....nap

| | | | |
|---|--|---|--|
| nyomásértékek ellenőrzése kültéri kondenzátor tisztítása befűjt léghőm. mérése, járatási próba cseppvízelvezetés ellenőrzése, tisztítása beltéri egység tisztítása, baktérium-mentesítése | 7 | nyomásértékek ellenőrzése kültéri kondenzátor tisztítása befűjt léghőm. mérése, járatási próba cseppvízelvezetés ellenőrzése, tisztítása beltéri egység tisztítása, baktérium-mentesítése | 8 |
|---|--|---|--|

Karbantartási igazolás 20....év.....hó.....nap

Karbantartási igazolás 20....év.....hó.....nap

| | | | |
|---|--|---|---|
| nyomásértékek ellenőrzése kültéri kondenzátor tisztítása befűjt léghőm. mérése, járatási próba cseppvízelvezetés ellenőrzése, tisztítása beltéri egység tisztítása, baktérium-mentesítése | 9 | nyomásértékek ellenőrzése kültéri kondenzátor tisztítása befűjt léghőm. mérése, járatási próba cseppvízelvezetés ellenőrzése, tisztítása beltéri egység tisztítása, baktérium-mentesítése | 10 |
|---|--|---|---|



v01f

